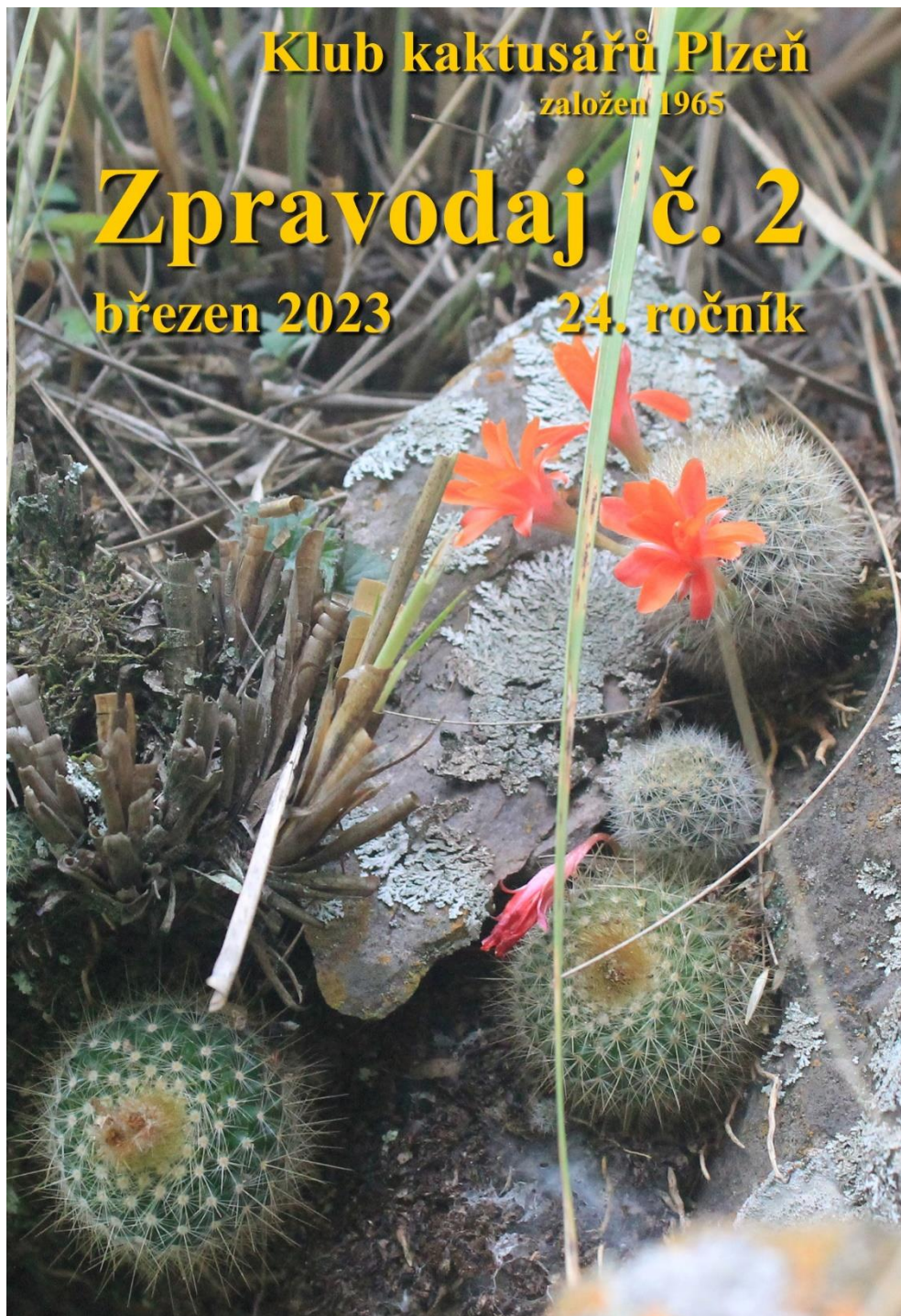


Klub kaktusářů Plzeň
založen 1965

Zpravodaj č. 2

březen 2023

24. ročník



Vážení přátelé,

je březen, a to je měsíc plný očekávání. Sluničko rychle nabírá na síle a ti šťastnější, co mají rostliny ve skleníku s celoročním provozem, se již pouští do první zálivky. Musí ale také pečlivě hlídat, aby se skleníky nepřehřivaly a rostliny se nepopálily. Ti ostatní připravují skleníky a pařeniště na letní provoz a netrpělivě vyhlížejí, kdy budou moci vystěhovat první kaktusy ze zimního stanoviště. Je potřeba více než kdy jindy sledovat předpověď počasí, abychom začali tak akorát, kdy se denní teploty pohybují nad 10 stupni a noční neklesají hluboko pod nulu, a to bývá v Plzeňských podmínkách právě v druhé polovině března. Někdy dříve, někdy později, každopádně při včasném vystěhování si rostliny mnohem lépe přivyknou na letní stanoviště a riziko popálení je mnohem menší než při stěhování v pozdním jaru. Výkyvy teplot rostlinám náramně svědčí a zejména ve skleníku se není třeba obávat, i když teploty venku klesají pod nulu. Ostatně v domovině kaktusů je takovýto průběh teplot zejména v předjarí u řady druhů zcela běžný. Přejeme vám všem, aby ta nová kaktusářsko-sukulentářská sezóna úspěšně začala a všichni jste se brzy potěšili z nových ostnů, a hlavně z prvních letošních květů.

výbor Klubu kaktusářů Plzeň

1/ Program členských schůzí

měsíc	přednáška	tombola	nedělní návštěva
únor 2023	P. Kuták – Ohlédnutí za rokem 2022	není	J. Musil
březen 2023	T. Procházka - Namaqualand		Hájkovi
Duben 2023	J.Vondráček – Jaro v USA	J.Skála	J.Vinař
Květen 2023	V.Myšák – v jednání		J.Hrdlička

2/ Nedělní návštěvy

V březnu dne 12. 3. v 10 hodin navštívíme rodinu Hájkových v Třebošné, ul. Plaská 4. Majitele asi není třeba představovat. Je to každoročně první doopravdy jarní návštěva. K tomu krásné kytky a pohodová atmosféra, a tak není divu, že je vždy o tuto návštěvu velký zájem. Určitě tomu bude tak i letos. Sejdeme se rovnou na místě.

V dubnu 16.4. plánujeme navštívit sbírku Jirky Vinaře. Jirka pěstuje větší část sbírky ve skleníku s celoročním provozem, kde jaro začíná opravdu brzy. Je tedy naděje, že rostliny budou již v plné vegetaci a leccos i pokvete. Venkovní expozice budou tou dobou zajisté již také na svém místě. A pokud budete potřebovat doplnit před sezonou zásoby keramickým misek, nebude od věci této příležitosti využít a nějaké si pořídit. Přijměte Jirkovo pozvání k nedělní návštěvě na adrese K lomu 962 Starý Plzenec.

3/ Společenská kronika

V dubnu oslaví své 80. narozeniny náš významný člen Jaroslav Souček. Jarda byl dlouholetým členem výboru klubu a pro klub mnohé vykonal, mimo jiné řadu let zajišťoval pro členy distribuci časopisu. Ze srdce mu blahopřejeme a přejeme do dalších let pevné zdraví!

4/Bál

Z důvodu pandemie koronaviru jsme museli náš tradiční bál v letech 2021 a 2022 zrušit, a tak se tolik očekávaný 36.kaktusářský bál konal po dlouhých 3 letech až letos. A nemohl se tedy jmenovat jinak než „postkoronavirový“. A zájem byl veliký. Bylo beznadějně vyprodáno a podle ohlasů se moc líbil. Osvědčená kapela, skvělá tombola, příjemné prostředí kulturního domu Šeříkovka nemohly zklamat. A tak jsme neváhali, a i přes avizované navýšení ceny za pronájem sálu zajistili termín i na příští rok. Vězte tedy, že v příštím roce bál opět bude a to první únorovou sobotu 3.února 2024.



Pamětní placičky z 36.kaktusářského bálu v Plzni



Sólo pro předsedu

5/ Zájezd

Ve dnech 13-14. května plánujeme uspořádat tradiční dvoudenní zájezd, tentokrát do okolí Hradce Králové. Organizace se opět ujal Pepa Homolka, za což mu patří velký dík. Jsou předjednané velice kvalitní sbírky, mimo jiné navštívíme p. Mejstříka, p. Matouše, p. Richtera. Detailní harmonogram ještě nebyl v době uzávěrky Zpravodaje k dispozici, budete s ním tedy seznámeni na členských schůzích. Hlásit se však můžete již nyní, cena byla stanovena na 1200Kč. Neváhejte, počet míst v autobuse je omezený na 35.



Účastníci zájezdu

6/ Výstava Klubu kaktusářů Plzeň

Plzeňská výstava kaktusů letos bude opět v plném rozsahu, a to v termínu od 10. do 14. června 2023 na našem oblíbeném místě U Zvonu. A co je potěšitelné, ve stejném termínu se bude opět konat historický víkend a folklorní festival. Neměli bychom tedy mít o návštěvníky nouzi. Takže sázejte, množte a připravujte výstavní kolekce a samozřejmě vyšetřete si i trochu času na pomoc s výstavou. Budeme potřebovat opět každého z vás, abychom to zvládli. Výstava je také jednou z mála příležitostí, jak oslovit nové zájemce o pěstování kaktusů a sukulentů. Je to tedy i naděje, jak zastavit mírný, leč trvalý pokles členské základny.

Součástí výstavy bude opět malování s dětmi před výstavním stanem. Tato aktivita v rámci výstavy předčila všechna naše očekávání a je její příjemným zpestřením. Budeme rádi, pokud darujete pro děti pár rostlin. Děti jsou naše budoucnost a i když z nich třeba nebudou hned kaktusáři, ta radost v jejich očích je ze zaslouženě získaného kaktusu, nepopsatelná a stojí za to. A kdoví, třeba se někteří za pár let objeví mezi i námi.



Akce pro děti „Namaluj kaktus, dostaneš kaktus“

7/ Zpráva o činnosti za rok 2022

Vážení přátelé,
dovolte mi, abych Vám jménem výboru KK Plzeň,z.s. přednesl zprávu o činnosti za rok 2022. Loňský rok byl již 57.rokem nepřetržitého fungování našeho klubu. Náš klub měl k 31.12.2022 **106** členů, což je o 5 členů méně než v roce 2021. 2 noví členové se přihlásili, 7 členům propadlo členství z důvodu nezaplacení členských příspěvků v roce 2022. Další 3 členové požádali o ukončení členství ke konci roku 2022, takže aktuální stav členské základny je reálně ještě o něco nižší. Členská základna nám za poslední 3 roky klesá, je otázkou, zda je to způsobené pandemií, která měla samozřejmě zásadní dopad na naši činnost, zhoršenou ekonomickou situací či všeobecně nižším zájmem o klubové aktivity. Pevně však věřím, že plně obnovené aktivity klubu nám pomohou situaci opět stabilizovat.

Konání členských schůzí bylo začátkem roku narušeno epidemiologickými opatřeními. Naštěstí se jednalo pouze o únor a březen a bylo to snad naposledy. Výroční členskou schůzí jsme sice museli přesunout na duben, ale pak se již konaly členské schůze pravidelně. Přednášeli nám Honza Čáp, Petr Kuták 3x, Milan Douděra 2x a Luboš Kanca 2x.

Ve dnech 11-15.6. jsme zorganizovali výstavu, po třech letech konečně bez jakýchkoliv omezení a v plném rozsahu, a navíc na našem oblíbeném místě U Zvonu v centru města. Vystavovalo 28 členů a aktivně se zapojilo 51 členů spolku, což je skvělé. Druhý červencový víkend jsme pak opět díky našim členům z Klatov a okolí mohli zorganizovat také malou výstavu během Klatovské pouti. Součástí obou výstav byla opět i oblíbená akce pro děti „Namaluj kaktus, dostaneš kaktus. Díky všem, kteří darovali dětem rostliny, je to investice do, nejen naší, kaktusářské budoucnosti.

Tak trochu na poslední chvíli jsme zorganizovali také dvoudenní zájezd na západ Čech a Sokolovsko. S organizací nám obětavě pomohl předseda Sokolovských kaktusářů Míra Valachovič, za což mu patří velký dík. Zúčastnilo se 20 členů, což bylo hodně pod naším předpokladem. Zájezd se konal po třech letech a je otázkou, zda to bylo pozdní propagací zájezdu nebo prostým faktem, že o zájezd tohoto typu již není takový zájem. Je to na zvážení v plánu pro letošní rok.

Vrcholnou akcí minulého roku bylo opět Plzeňské kaktusářské kolokvium. Sympozium se konalo v sobotu 10.září a jednalo se již o 23.ročník. Tentokrát jsme neměli vyhraněné téma. Přesto se podařilo zajistit pestrý program. Své příspěvky přednesli buď osobně, nebo z video-záznamu Ruda Slaba, Jarda Kovář, Honza Müller, Pavel Peregrin, Tomáš Procházka, Milan Kúrka a Jiří Musil, samozřejmostí byla oblíbená následná diskuze. Děkujeme všem, kteří pomohli s organizací, odměnou nám je účast 117 návštěvníků, což je v dnešní době veliký úspěch.

Během podzimu se podařilo zorganizovat pro členy i akci semen, semena dodalo 8 členů.

Nadále jsme pokračovali ve správě webových stránek a koordinaci diskuzního fóra. Velký díky patří Petru Krasovi za správu webu.

Distribuci časopisů Kaktusy a Cactaceae a nově i klubového Zpravodaje, obětavě zajišťoval Jirka Erhard.

Zpravodaj vyšel díky redaktorovi Luboši Kancovi 5x za rok v plánovaných termínech. Víte, že jsme letos zahájili již 24.ročník, kdy pravidelně vychází tento náš klubový časopis? Děkujeme všem, kteří přispěli k naplnění jeho obsahu. A budeme rádi, pokud budete přispívat i v budoucnu. Nemusíme připomínat, že bez vašich příspěvků by náš časopis nemohl vycházet. Za zmínku stojí, že z něj čerpají nejen naši členové, ale i širší kaktusářská veřejnost jakou je citace v Atlasu kaktusů, pravidelné publikování našich článků v Chrudimských internetových novinách nebo např použití našeho článku jako základu k rozšíření a dopracování problematiky ochrany proti houbovým chorobám v celosvětově vydávaném časopisu sdružení pěstitelů notokaktusů Internoto.

Velký dík patří Karlovi Sladkému, který se i nadále staral o řádné vedení všech dokladů a jejich zaúčtování tak, aby bylo vše v souladu s požadavky oficiálního auditu. S výsledky hospodaření budete seznámeni v samostatné zprávě.

Na řádný chod klubu pak opět po celý rok bedlivě dohlížela revizní komise ve složení Alena Berková, Jana Černá a Marika Looseová. Se svou zprávou nás seznámí její předsedkyně v samostatné zprávě.

Ke konci roku jsme zvažovali změnu místa konání našich členských schůzí z důvodu omezeného vytápění hlavního sálu. Nakonec jsme po delší rozvaze přistoupili k přesunu do skromnějšího, ale lépe temperovaného prostoru salóňku místní restaurace. Je zde sice mnohem méně místa a nemůžeme využít velké promítací plátno, ale nakonec se zdá, že to byla dobrá volba. Jsme si zde tak nějak blíže, a to nejen fyzicky, a schůze mají mnohem lepší atmosféru než na velkém sálu.

Na závěr bych chtěl poděkovat všem členům, kteří v rámci svých možností přispěli k tomu, že se podařilo zrealizovat drtivou většinou z plánu činnosti na rok 2022.

Jiří Musil, předseda KK Plzeň, z.s.

Násilný přechod vodního toku a kaktusy

(k fotografiím na titulní a zadní straně Zpravodaje)

Jeden z kaktusů, které jsme určitě chtěli vidět na dovolené v roce 2012, byla *Parodia chrysacanthion* (K.Schum.) Backeb. Marně jsme po ní koukali u Volcán v Jujuy a proto jsme za ní

vyrazili do Thermas de Reyes ve stejné provincii, kde jsme ji už viděli už v r. 2003 s Petrem Cesalem a Lubošem Loose. Z první návštěvy jsem si pamatoval hlavně dno údolí hustě zarostlé vysokou bylinnou vegetací, po dešti mokrou, a docela zimu.

Tentokrát přijíždíme za slunečného dopoledne a po časném obědě v lidové jídelně u Indiánky vyrazíme proti proudu Rio Reyes. Velká voda v roce 2011 dno údolí zcela přemodelovala, po zarostlé říční nivě není ani památky a říčka se klikatí mezi čerstvě naplavenými valouny a balvany.



Rio Reyes

Indiánští obyvatelé údolí již upravili v kamenech úzkou stezku, a tak se dá jít docela dobře. Rio Reyes stéká z masivu Nevado de Chani a teče zhruba ze západu na východ. Proto také každá strana údolí má jinou vegetaci: méně osluněný jižní svah je porostlý horským mlžným lesem, výslunný severní svah je travnatý jen řídko osídlený keři a nevelkými stromy. Stezka postupuje napřed při úpatí severního svahu a po pár stech metrech přicházíme k prvnímu skalnatému místu. Šplháme po skalách a snadno nacházíme právě kvetoucí *Aylostera jujuyana* (Rausch) Mosti&Papini s velkými červenými květy. Jedná se o zpravidla jednotlivé rostlinky velké do 5-6 cm s tenkými bílými okrajovými a silnějšími středovými trny medové barvy. Při sestupu nacházíme ještě ploché *Echinopsis ancistrophora* Speg. Jsou větší, než aylostery ale bez květů splývají barvou s mechy, ve kterých rostou. Kromě kaktusů nás zaujaly také právě kvetoucí hlíznaté begonie a šťavely. Dále proti proudu je další opět rulová skalka a na ní vidíme *Echinopsis ancistrophora* s velkými poupaty. Lezeme si ji vyfotit a při tom si všimáme několika dalších *Echinopsis* i nezbytných ayloster, jen parodie stále chybí. Říčka tentokrát teče těsně u jižního svahu údolí, a tak ji stezka překonává lávkou ze dvou kmenů navrch pokrytých velkými plochými kameny. Jdeme asi kilometr, než na jižním svahu údolí vidím skálu z hnědé vrstevnaté horniny – snad vápence. Jdu se na ní podívat a říčku přecházím snadno po vyčnívajících kamenech. Jsou tam. Na dosah ruky jsou malé parodie do 5-6 cm a semenáčky. Větší rostliny připomínající zlatá sluníčka rostou na nedostupných svislých částech skály Parodie nekvetou, ale na mnohých jsou zralá semínka. Zato aylostery se v kvetení přímo předhánějí. Ayloster se zdají být dva typy, jeden se středovými trny medové barvy, silnějšími než bílé jemné trny okrajové a menšími květy. Druhý typ má všechny trny bílé vlasovité a květy velké, až kolem 5 cm dlouhé. Jemně otrněný typ se zdál vyhledávat zastíněná místa. Kromě parodií a ayloster vidím na zcela nedostupných místech skály několik malých štíhlých zlaté otrněných trichocereusů, které zdálky připomínají *Trichocereus spachianus* Riccob., jak ho známe z kultury. Jak to často bývá u běžných kaktusů, naleziště *T. spachianus* je už přes sto let ztracené, respektive nebylo nikdy v Evropě známé, *T. spachianus* byl popsán dle rostliny pěstované v zahradě La Mortola na Riviéře. Získat tak vzorek a potvrdit totožnost nálezu s kulturními *T. spachianus*... Po

čtvrthodině přichází Jirka a parodie fotí teleobjektivem, protože suché kameny, po kterých jsem tak snadno přešel, nemůže najít. Nenacházím je ani já při návratu na stezku, protože voda za tu chvilku o nějakých 15 cm stoupla. K další podobné skále musíme ještě kilometr proti proudu. Stezka schází k řece a pokračuje na druhém břehu. V prudkém proudu jsou znatelné kameny, po kterých se obvykle přechází, teď zrovna přes ně teče 10 cm vody. Skála je daleko větší než ta první, a parodie i kvetoucí aylostery jsou vidět už od řeky. Přehazujeme boty na druhý břeh a opatrně brodíme, držíce se rukama kamenů, po kterých se obvykle chodí. Lucka jednou botou netrefila břeh, okamžitě ji odnáší proud, kterému člověk pěšky sotva stačí. Naštěstí nezaváhala a odvážným skokem do přejí botu dostihla a vylovila. Když jsme se na druhém břehu obouvali, vidíme přicházet indiánskou maminku se svátečně oblečenou holčičkou, kterou vyzvedla ze školy ve vesnici. Pohlédla na řeku a pokračuje neznatelnou odbočkou asi 100 m proti proudu, kde je lávka ze dvou kmenů, podobná té, po níž jsme přešli níže. Skála je dosti zvětřalá a málo soudržná, ve spárách je hlína s bohatou vegetací. Kromě kaktusů jsou tu nejméně dva druhy hlízkovitých šťavelů, hlíznaté begonie, bromelie, tilandsie a cibuloviny, snad *Hippeastrum argentinum* (Pax) Hunz., s velkými bílými květy. Při ukájení fotografických choutek a sběru semenek začíná být nějaká tma. Mraky nad námi jsou hrozivě černé, a tak spěcháme k autu, tentokrát po lávce, kterou nám ukázala Indiánka. Spěcháme však moc pomalu, sotva pár set metrů pod skálou nás trefují první obrovské kapky. Spouští se pořádná průtrž, během dvou minut nám Lucka nemusí závidět suché boty, protože všem natekly plné po zádech skrz trenýrky. V předklonu se snažíme udržet fotoaparáty suché. Za dvacet minut je po dešti a za tři čtvrti hodiny dočvachtáme k autu, celí mokří a zablácení.

Poučením budíž, že namočení bot je daleko menší neštěstí než jejich ztráta, zejména v kamenitém terénu. Proto při brodění bystřiny je lépe nechat tyto na nohou. Do zavazadla na pěší výlet za tropickými kaktusy je pak vhodné přibalit silnější pláštěnku, která v případě deště pomůže udržet suché doklady a fotovýbavu.

Doma nám semínka parodií i ayloster pěkně vyklíčila, ovšem semenáčky obou typů ayloster jsou úplně stejné, vše jsou to *Aylostera jujuyana* a odlišný vzhled v přírodě byl opravdu jen kvůli stanovišti na slunci nebo ve stínu.

Milan Kůrka

Desinfekce květináčků

Postupem času jsem se pro výsevy naučil používat malé květináčky – čtyřky a vysévat do zeolitu. Dokud jsem používal vždy nové, nenarážel jsem na zásadní problém s hygienou. Ale v okamžiku, kdy jsem je začal recyklovat, neboť jsem měl doma docela slušné zásoby použitých, začal jsem mít s výsevy problém. Nakonec jsem kromě běžného mytí doplnil přípravu květináčků také o desinfekci.

A tady jsem začal řešit, jakou metodu použít. Sterilizace teplem je nevhodná, protože dochází k měknutí plastu a často i k deformaci květináčků. Volil jsem tedy z chemických metod. Omývání manganistanem jsem zavrhl rovnou, hnědé povlaky burelu, které po použití této chemikálie ulpívají na všem včetně oblečení nejsou nic příjemného, nehledě na to, že nadbytek manganu by také nemusel prospívat vyklíčencům. U peroxidu vodíku a persterilu jsem zase narazil na legislativní překážky, neboť tyto chemikálie nově podléhají zpřísněné legislativě a nelze je ve vhodných koncentracích zakoupit běžným zákazníkem. Nakonec jsem tedy skončil u klasického ethanolu, líhu. Dá se běžně koupit v drogerii v dostatečné koncentraci, jeho výhodou je, že se po aplikaci zcela odpaří (i když lze polemizovat, zda se beze zbytku odpaří i benzín použitý k denaturaci) a není tedy potřeba desinfikované květináčky jakkoliv dále upravovat.

Příprava začíná tím, že zakoupený líh technický je nutné vhodně naředit. Podle Českého lékopisu je doporučeno složení líhu pro desinfekci asi 80 %, zakoupený líh má asi 95 %. Pro zjednodušení ředím jen přibližně 1: 5 (tj. jeden díl vody na 5 dílů líhu), vodu používám destilovanou, ale lze použít i pitnou. Pak si připravím misku s víčkem, kam budu vkládat květináčky. Tu zevnitř vytřu hadříkem namočeným v připraveném líhu a víčko položím na několik špalíček, aby se vzniklou škvírou mohl líh zevnitř odpařit, a přitom nehrozila druhotná kontaminace sporami plísní ze vzduchu. Pak postupně otírám zevně i uvnitř připravené květináčky a vkládám je do misky pod víko. Po zaplnění misky počkám, až se květináčky přestanou lesknout (= oschnou) a pak je postupně plním substrátem na nějž pak vysévám. Celou dobu se snažím co nejméně odkrývat připravovanou výsevní krabici. Další postup už asi všichni známe, krabici zalít, uzavřít a neotvírat, pokud to není nutné.

Addendum: Při jednom nákupu jsem náhodou objevil v prodeji propanol. Použití je shodné včetně ředění a jeho výhodou je, že není denaturován, a tedy je zcela odstraněno riziko možných problémů způsobených případnými zbytky benzínu.

Honza Hrdlička

Pátrání a hledání

Zdravím pátrače – pátrače a hledače rostlin na přírodních nalezištích. Většinou nálezů rostlin v přírodě předchází náročné a složité hledání, pátrání a zjišťování, nález rostlin v přírodě je završením všech možných náročných příprav, je to taková třešnička na dortu. I když jsem zatím přírodní naleziště kaktusů nenavštívil a v přírodě pátrám po jiných sukulentních rostlinách, předpokládám, že během příprav postupuji velmi podobně jako ti, kteří pátrají po kaktusech v přírodě.

Kromě kaktusů se zajímám o přírodní rostliny rodů *Sempervivum* a *Jovibarba*, tedy o netřesky, ty hledám v přírodě na jejich přírodních stanovištích.

V článku bych rád popsal, jakým způsobem se připravuji před pátráním a hledáním netřesků v přírodě. Celou přípravu před cestou za kytkami bych mohl rozdělit do tří částí – získání údajů, lokalizování údajů a sestavení itineráře cesty.

Přípravy a celé hledání začínám ve chvíli, jakmile přibližně znám oblast, kterou navštívím. Nejdříve se snažím nalézt co nejvíce údajů o rostlinách, které v oblasti rostou, tedy získat všeobecný přehled. V případě netřesků začínám s literaturou, ze které získám dobrý přehled o přírodních kytkách, tedy s knihou *Netřesky* od Radovana Konopa. Poté následuje další pátrání v literatuře. Na řadu přichází různé odborné články, ve kterých pracují autoři s přírodními kytkami přímo z nalezišť. Takové články většinou obsahují přehled nalezišť, která daný autor zkoumal a navštívil.

Nesmím opomenout i knihy, které popisují květeny určitých oblastí, tyto knihy jsou také cenným zdrojem informací. Další údaje o nalezištích hledám v odborných pracích – mám na mysli třeba dizertační práce, diplomové práce, popřípadě maturitní práce. Mnoho zajímavých údajů přináší často i originály popisů samotných rostlin a stará literatura. Spolehlivé informace o nalezištích nacházím také ve sbírkových evidencích kolegů. Pokud je evidence vedena pečlivě a přehledně, stává se neocenitelným zdrojem informací.

Údaje o nalezištích je možné získat i z nabídkových katalogů pěstitelů a specializovaných firem.

Spoustu informací a údajů o nalezištích lze nalézt na internetu, jen je potřeba pečlivě ověřovat údaje, protože ne všechny údaje jsou pravdivé. Informace o nalezištích je možné objevit v nejrůznějších internetových časopisech, na stránkách pěstitelů, v diskuzích internetových fór a podobně.

Neocenitelným pomocníkem při pátrání po údajích o nalezištích se mně stala aplikace GoogleEarth. Do aplikace GoogleEarth vkládají mnozí lidé své fotky z procházek přírodou, z dovolených i z výletů. Při prohlížení fotek z míst vhodných pro netřesky jsem už několikrát narazil na fotku, na které byly zachyceny právě i netřesky. I v případě aplikace GoogleEarth vybízím k opatrnosti, protože ne vždy pochází fotky z místa, kde jsou umístěny na fotomapě. Kvalitní fotomapy aplikace GoogleEarth navíc přináší další výhodu, protože lze vytipovat vhodná místa, kde by mohly růst hledané netřesky. K zahození nejsou ani detailní snímky z jednotlivých silnic, na Googlu se služba jmenuje Street View, snímky silnic najdeme i v mapách od společnosti Seznam.cz. Mnohdy silnice vede okolo zajímavých skal nebo svahů a na snímku se objeví i hledané rostliny. Kromě fotomap a snímků ze silnic jsou pomocníkem pro vytipování vhodných míst turistické mapy, textové části k turistickým mapám nebo třeba různé plánky.

Nesmíme zapomenout ani na cestující kamarády a lidi se stejnými zájmy. Pokud jsou tito lidé ochotní a nebojí se sdělit svá pozorování z lokalit, máme další zdroj informací o nalezištích a rostlinách, často ten nejpřesnější.

Když mám shromážděné všechny údaje o rostlinách a jejich nalezištích, snažím se všechny tyto údaje lokalizovat. Mým pomocníkem pro lokalizování údajů je opět aplikace GoogleEarth s funkcí Moje místa. V aplikaci GoogleEarth stačí objevit vhodné místo, kliknout na ikonu špendlíku, vyplnit název místa i popis místa a na závěr potvrdit přidání místa tlačítkem OK. Na mapě se pak v daném místě bude zobrazovat špendlík s názvem místa, po kliknutí na obrázek špendlíku se zobrazí zadaný popis místa. Do aplikace GoogleEarth si přidávám veškerá lokalizovaná naleziště netřesků. Díky umístění ve fotomapě získám snadno přehled o lokalitách v dané oblasti, po chvilce klikání získám přehled také o rostlinách, které lze v oblasti objevit.

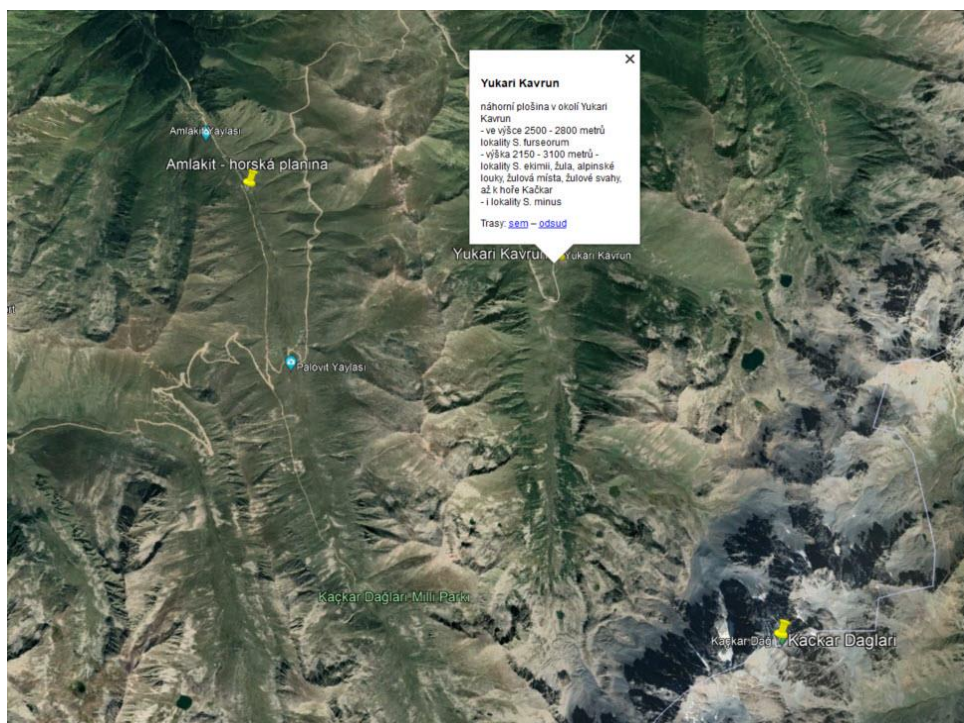
I když popis práce s aplikací vypadá velmi jednoduše, jedná se o velmi časově náročnou práci. Pokud známe přesné GPS souřadnice jednotlivých lokalit, je vytvoření špendlíků v mapě opravdu rychlé. Ve většině případů nám GPS souřadnice lokalit nejsou známe a přichází na řadu hledání lokalit v mapě. Pokud máme štěstí a získané zeměpisné údaje o nalezištích byly sepisovány pečlivě, není s nalezením lokality v mapě většinou problém. Starosti nám nadělají snad jen různá místa se shodným názvem. Mnohé nabídkové katalogy, lokální údaje nebo i údaje ve staré literatuře obsahují překlepy, popřípadě se v současnosti místa jmenují jinak. V takovém případě nás čeká náročné hledání toho správného místa. V některých případech je nutné díky obrovskému množství překlepů a dalších chyb v zeměpisných údajích některé lokální záznamy přímo vyřadit. Osobně jsem takto rezignoval na lokalizování lokálních údajů jen jednou, v případě lokálních dat z Turecka od Ralfa Hillmanna. Ty obsahovaly tolik překlepů, že nebylo možné údaje bez GPS souřadnic správně lokalizovat.

Na závěr připravuji přibližný itinerář cesty. Ač se to nemusí zdát, je sestavení itineráře velmi náročná činnost. Sice už víme, kde se, co vyskytuje a kde by bylo dobré

hledat, nicméně pro zdárný průběh cesty musíme brát ohled na mnohé věci. Kde je vůbec lokalita? Leží u silnice či daleko od přístupových cest? Jak se dostaneme co nejlíže k lokalitě? Pokud není lokalita přímo u silnice nebo u cesty, jak se dostaneme na lokalitu? Jak dlouho to bude trvat? Kolik času strávíme na místě? Stihneme vůbec návštěvu lokality? Kolik času můžeme vyhradit na pátrání? Kam pojedeme dále? Ten, kdo sestavuje itinerář nemá snadnou práci. Zajímavých míst je mnoho, všude roste něco, co stojí za zastávku a hledání. A času je zatraceně málo. Když je itinerář hotový, tak jen zbývá vyrazit na cestu.

Byl bych rád, kdybych svým článkem popostrčil někoho se zkušenostmi získanými při pátrání po kaktusech k napsání článku na stejné téma. Jakým způsobem postupuje? Hledá informace i v jiných zdrojích? Nebo přípravy na pátrání po netřescích v přírodě vypadají zcela odlišně oproti přípravám na pátrání po kaktusech?

Josef Ježek
jezek.jos@gmail.com



Tento zpravodaj vydává pro své členy Klub kaktusářů Plzeň, z. s., Žižkova 1663/45, 30100 Plzeň, IČ: 01798472, bankovní spojení: 2701158336/2010, klubové internetové stránky: kkplzen.eu, náklad: 150 výtisků. Veškeré náměty, podněty, připomínky můžete sdělit každému členu výboru, e-mail: vybor@kkplzen.eu, články a fotografie zasílejte na e-mail: Laabus@seznam.cz
Zpravodaj č. 3/2023 vyjde 11.5. 2023

Bezplatně

